

第 29 回大森地区実践勉強会

実施レポート

保険学部 田中 敏郎 佐川 雅夫 中畔 勇一

実践勉強会でメーカーから得られました情報、服薬指導に役立つようなパンフレットなどを会員に広く紹介するためにレポートさせていただきます。日常の業務に少しでもお役立ていただけましたら幸いです。どうぞよろしくお願いいたします。

第 29 回実践勉強会 1 月 12 日実施 テーマ 狭心症【虚血性心疾患】について

参加者

美原薬局 田中 サガワ薬局 佐川 ひろみ薬局 宮田・橋本・芳田・松村
アサヒ薬局 中畔・飯塚 にしかわ薬局 新木 フレンド薬局 糸川 コーコク薬局 松原
秋嶋薬局 秋嶋 江島薬局 江島

狭心症・虚血性心疾患についてトアイト 作田さんから説明していただいた。

狭心症の分類と急性冠症候群

誘因の観点からの分類 労作狭心症 身体を動かした（労作）時に 動脈硬化によって、相対的な血液の供給不足に陥り発症。

安静時狭心症 冠動脈スパズムにより発症。

症状の安定性の観点から分類 安定狭心症 不安定狭心症 急性心筋梗塞 心臓突然死 に分けられ ~ は急性冠症候群: ACS と呼ばれ冠動脈硬化巣のプラーク（粥腫）に破綻が生じ、それに続き血栓を形成することで血管内腔が閉塞または亜閉塞されるため発生。

心筋梗塞

心筋組織が必要とするだけの血液供給がなく心筋に壊死が生じた状態 入院時の死亡率は 10 ~ 20 %
5 年生存率は 50 % である

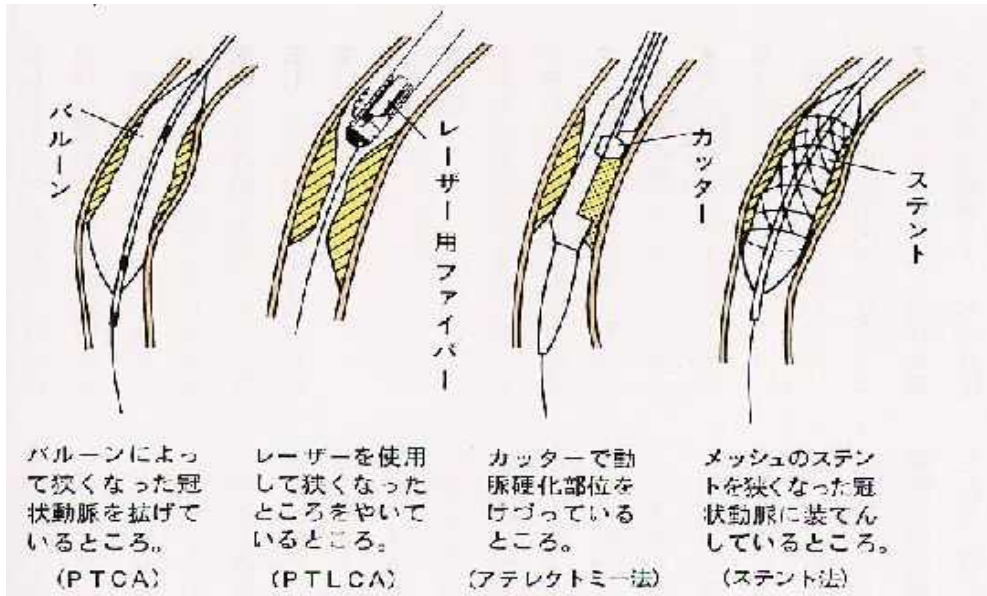
狭心症と心筋梗塞

| | 狭心症 | 心筋梗塞 |
|-------------|-------------------------------|-----------------------------|
| 発作の持続時間 | 1 ~ 5 分程度で長くても 15 分以内 | 15 分以上。数時間続くこともある |
| 病態 | 冠動脈の狭窄 一過性の心筋栓血 【壊死には至らない】 | 冠動脈の閉塞 心筋壊死 |
| ニトログリセリンノ効果 | 多くの場合著効 | 無効 |
| 胸痛の特徴 | 突然、締め付けられるような重苦しき、圧迫感がある痛み | 締め付けられるような激しい痛み。不安感、重症感がある。 |

狭心症の治療

薬物治療 狭心症発作の緩解には硝酸薬の舌下投与。発作の予防には硝酸薬・Ca 拮抗薬・遮断薬・K チャンネルオープナー。心筋梗塞への進展予防には抗血小板薬・抗凝固薬・抗高脂血症薬など
外科治療 経皮的冠動脈形成術(PCI)・冠動脈バイパス術(CABG)

冠動脈形成術の種類

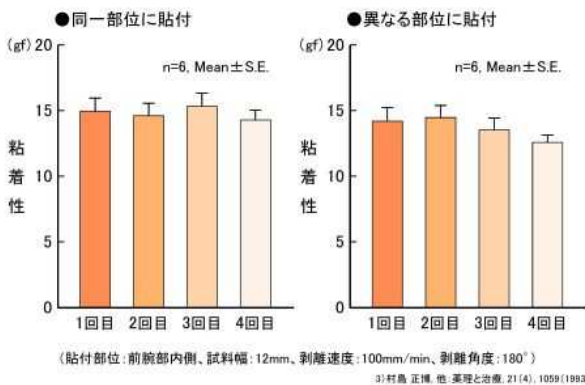


フランドルテープの特徴

経皮吸収剤のメリットとして長時間作用、初回通過効果の回避、作用がマイルドな点が挙げられる。

粘着剤が柔らかいため接着面積が広く密着性が高い。そのため単位面積当たりの粘着力を低くでき、剥がす際の角質細胞剥離が低減され、張り直しが可能となっている。他の経皮吸収剤では支持体に金属を含むものがあるがMRIやAEDの際には、そういった製剤では火傷などの危険性があり剥がす必要がある。フランドルテープは金属を使用していないためその必要がない。また医療事故や服薬指導上の混乱防止のため、薬効(領域)マークと製品名を粘着剤に「白」で表示し、「心臓用貼付剤」と判別が可能となっている。

フランドルテープの再粘着性



Q&A

Q 冠攣縮性狭心症の起こりやすい患者の傾向はあるか？

A 冠攣縮性狭心症の原因は正確には不明。冠動脈硬化の初期病変があるときに自律神経作用の微妙なアンバランスを生じることがあると冠攣縮が起こるのであろうといわれている。性差として男性の方が多く、女性では閉経年齢 50 歳を超えると増加する傾向があり、80 歳を超えると性差が無くなる。

Q フランドルテープを 1 回に 2~3 枚貼付したときの血中濃度はどうなるか。

A フランドルテープを 1~3 枚貼付した時の血中濃度は、ほぼ用量依存的に増加する。

以上です。

今回は 3 月 9 日 にきび を予定しております。

